

桃園市立平南國民中學  
PING NAN JUNIOR HIGH SCHOOL

112學年度  
交通安全教育



# 大綱

- 平南國中周邊環境簡介
- 導護交通志工隊
- 學生交通服務隊
- 人車出入校門動線規劃
- 交通安全教育宣導
- 自行車考照
- 交通安全組織與宣導活動
- 交通安全創新與重大成效



# 班級與學生數

年級 \ 班級數與人數	班級數	男生人數	女生人數	合計人數
七年級	15	205	167	372
八年級	17	217	225	442
九年級	16	213	187	400
總計	48	635	579	1214

# 學生通學方式資料

通學方式	上學百分比	放學百分比
走路上學	26.9%	64%
騎腳踏車	2%	2%
家長開車	25.6%	6.5%
家長騎機車	30%	9%
安親班交通車接送	0%	1.7%
搭乘公車	15.5%	16.8%

# 平南國中

桃園市立平南國民中學

PING NAN JUNIOR HIGH SCHOOL

# 周邊環境簡介





桃園市立平南國民中學

交通熱點

# 校門口中豐路為113號縣道



# 中豐路與三興路交會，車流量大





# 針對學校情境之分析

## Strengths (優勢)

地理環境便利，門口即是中豐路，放學後15分鐘左右即可緩解放學人潮。



# 針對學校情境之分析

## Weaknesses (劣勢)

中豐路上班時間車流量龐大，駕駛人常常搶快，稍不注意，容易發生意外。



# 針對學校情境之分析

## Threats (威脅)

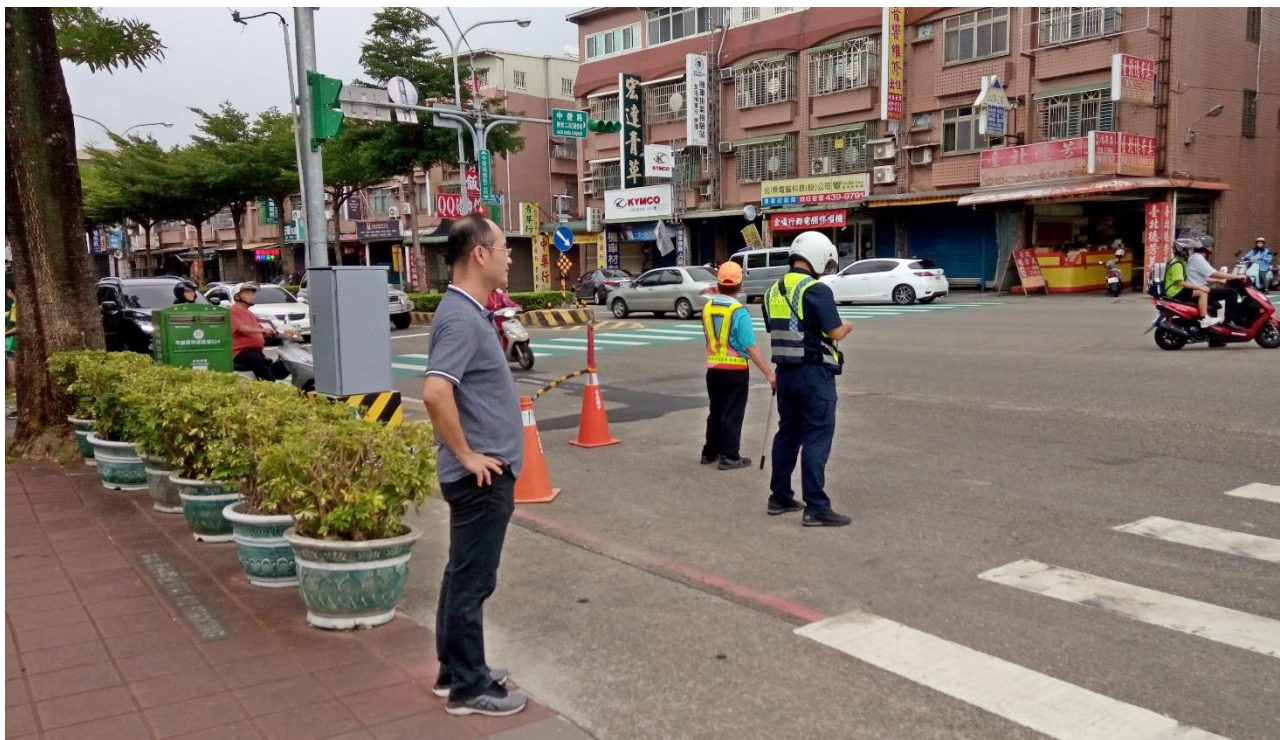
常有車輛搶快，危及學生安全



# 針對學校情境之分析

Opportunities (機會)

- 1、老師、導護志工、警衛、交通警察、義交投入維護學生上、放學安全。
- 2、推動交通安全教育，成效良好。



人車分道

Plan  
規劃



Do  
執行

集會宣導  
設交通錐  
值週導護  
設服務隊

確實執行人  
車分道  
避免人車交  
錯發生危險

Action  
行動



Check  
查核

遇問題  
立即反應  
有狀況  
立刻回報





上學確實執行人車分道  
避免人車交錯



上學確實執行人車分道  
避免人車交錯



放學確實執行人車分道  
避免人車交錯





## 老師交通導護值週



# 老師交通導護值週



# 平南國中

桃園市立平南國民中學

PING NAN JUNIOR HIGH SCHOOL

# 交通志工隊



目前加保名單

編號	姓名	身份證字號	出生日期	加入志工隊日期	備註	新增	列印	
1	彭秀鳳	H221684159	1957-11-25	2020-06-23	2020.06.23加入	退保	修改	刪除
2	徐廖菊蘭	H221759151	1960-03-10	2020-01-02	20190718加入	退保	修改	刪除
3	邱碧琴	N221898979	1966-02-05	2019-05-23		退保	修改	刪除
4	董惠津	Q201055676	1952-03-28	2019-04-30	2019.04.30加入	退保	修改	刪除
5	陳淑珍	U220485885	1956-06-06	2019-01-07	2018.12.24加入	退保	修改	刪除
6	蔡金蓮	K200783408	1952-02-01	2018-09-04	2018.09.04加入 志工隊	退保	修改	刪除
7	黃淑惠	H221253136	1959-09-06	2018-09-04	2018.09.04加入 志工隊	退保	修改	刪除
8	邱振豐	L102239241	1951-08-21	2018-07-13		退保	修改	刪除
9	徐金巷	H121583575	1962-02-08	2018-03-05	加入志工隊日期 2018-03-05	退保	修改	刪除
10	陳明麗	N221433496	1956-09-15	2018-02-21	加入志工隊日期 2018-02-21	退保	修改	刪除
11	鍾玉梅	H200815565	1951-11-15	2017-08-31		退保	修改	刪除
12	孫小雲	W200252972	1963-05-02	2017-02-13		退保	修改	刪除
13	吳資山	N102582007	1954-11-15	2017-02-13		退保	修改	刪除
14	陳富香	R221472718	1961-12-25	2017-02-13	加入志工隊日期 2016-09-01	退保	修改	刪除
15	陳瑞梅	H221751413	1964-04-18	2016-07-21		退保	修改	刪除
16	張桂蘭	U200864979	1954-05-15	2014-09-23		退保	修改	刪除
17	邱于倫	H221509580	1959-02-06	2014-09-23		退保	修改	刪除
18	莊桂香	H220836980	1959-02-10	2013-02-27		退保	修改	刪除
19	陳鳳嬌	H221509142	1957-11-01	2013-02-27		退保	修改	刪除
20	黃桂秋	H220838751	1965-12-20	2013-02-19		退保	修改	刪除
21	陳光琳	H100399742	1948-09-01	2012-02-16		退保	修改	刪除
22	鍾美芳	T200955214	1949-04-01	2012-02-16		退保	修改	刪除
23	黃月秋	H220838733	1958-12-25	2012-02-16		退保	修改	刪除
24	葉延每	N201274375	1946-07-30	2012-01-01		退保	修改	刪除
25	李妙	F202734570	1950-04-02	2012-01-01		退保	修改	刪除
26	姜采惠	J201339485	1946-08-15	2012-01-01		退保	修改	刪除
27	李松春	H100867978	1951-09-16	2012-01-01		退保	修改	刪除
28	陳月桂	Q220323433	1967-01-23	2012-01-01		退保	修改	刪除
29	張秋瑩	J202141309	1955-09-23	2012-01-01		退保	修改	刪除
30	馮秀英	H201403336	1956-09-28	2012-01-01		退保	修改	刪除
31	劉陳春蕊	H202081914	1945-03-15	2012-01-01		退保	修改	刪除

交通志工共31位，每日  
上學6位輪值，放學2位  
輪值，設志工隊長一位







校門口對面二位志工及警衛協助學生過馬路



校門口左側一位志工協助學生過馬路



校門口右側對面一位志工、一位義交協助  
學生過馬路



# 中豐路南勢2段460巷一位志工協助



# 中豐路、三興路口一位志工協助



桃園市立平南國中 108 學年度第二學期交通志工執勤簽到表

日期	星期	值勤時段	志工簽名		
4月6日	星期一	上午 6:40~7:40	董惠津 <sub>6</sub>	張秋榮 <sub>6</sub>	張桂蘭 <sub>18</sub>
			姜采惠	吳崧山	陳明麗
4月7日	星期二	上午 6:40~7:40	蔡金蓮	鍾玉梅	邱淑珍
			吳崧山	邱淑珍	葉松春
4月8日	星期三	上午 6:40~7:40	邱碧琴	鍾美芳	徐文芝
			邱振豐	陳淑珍	陳明麗
4月9日	星期四	上午 6:40~7:40	蔡金蓮	翁陳春慈	陳瑞梅 <sub>6</sub>
			徐金巷	李妙 <sub>361</sub>	葉延每
4月10日	星期五	上午 6:40~7:40	李松春 <sub>5</sub>	黃淑惠	馮香英
			陳光琳 <sub>5</sub>	莊桂香	黃月秋

桃園市立平南國中 109 學年度第一學期交通志工執勤簽到表

日期	星期	值勤時段	志工簽名		
8月31日	星期一	上午 6:40~7:40	張秋榮	董惠津	陳明麗
			吳崧山	張桂蘭	姜采惠
9月1日	星期二	上午 6:40~7:40	蔡金蓮	陳富香	邱淑珍
			黃振豐	鍾玉梅	邱淑珍
9月2日	星期三	上午 6:40~7:40	邱振豐	邱碧琴	陳淑珍
			陳光琳	鍾美芳	徐文芝
9月3日	星期四	上午 6:40~7:40	蔡金蓮	葉延每	翁陳春慈
			陳瑞梅	李妙	徐金巷
9月4日	星期五	上午 6:40~7:40	李松春	黃淑惠	黃月秋
			陳光琳	莊桂香	馮香英

# 平南國中

桃園市立平南國民中學  
PING NAN JUNIOR HIGH SCHOOL

# 學生交通服務隊



設立學生交通服務隊

上學2位值勤

放學2位值勤

負責協助引導學生

安全的進出校門

# 上學-校門口學生交通服務隊



# 上學-校內學生交通服務隊



# 放學-校門口學生交通服務隊





# 放學-校門口學生交通服務隊



# 109 學年度上學期 交通服務學生簽到表

日期	上學	上學	放學	放學
8月28日星期五	徐祖鈞		徐祖鈞	
8月31日星期一	徐祖鈞	翁珮璇	徐祖鈞	林柏成
9月1日星期二	徐祖鈞	林柏成	林柏成	徐祖鈞 吳福雲
9月2日星期三	徐祖鈞	林柏成	徐祖鈞	林柏成 吳福雲
9月3日星期四	徐祖鈞	林柏成	徐祖鈞	林柏成 吳福雲
9月4日星期五	徐祖鈞	林柏成	徐祖鈞	林柏成 吳福雲
9月7日星期一	徐祖鈞	林柏成	徐祖鈞	林柏成 吳福雲
9月8日星期二	徐祖鈞	林柏成	徐祖鈞	林柏成 吳福雲
9月9日星期三	徐祖鈞	林柏成	徐祖鈞	林柏成 吳福雲
9月10日星期四	徐祖鈞	林柏成	徐祖鈞	林柏成 吳福雲
9月11日星期五	徐祖鈞	林柏成	徐祖鈞	林柏成 吳福雲
9月14日星期一	徐祖鈞	林柏成	徐祖鈞	林柏成 吳福雲
9月15日星期二	徐祖鈞	林柏成	徐祖鈞	林柏成 吳福雲
9月16日星期三	徐祖鈞	林柏成	徐祖鈞	林柏成 吳福雲
9月17日星期四	徐祖鈞	林柏成	徐祖鈞	林柏成 吳福雲
9月18日星期五	徐祖鈞	林柏成	徐祖鈞	林柏成 吳福雲

# 109 學年度上學期 交通服務學生簽到表

日期	上學	上學	放學	放學
9月21日星期一	4 徐祖鈞	林柏成	徐祖鈞	林柏成
9月22日星期二	徐祖鈞	林柏成	徐祖鈞	林柏成
9月23日星期三	徐祖鈞	林柏成	徐祖鈞	林柏成
9月24日星期四	徐祖鈞	林柏成	徐祖鈞	林柏成
9月25日星期五	徐祖鈞	林柏成	徐祖鈞	林柏成
9月26日星期六	徐祖鈞	林柏成	徐祖鈞	林柏成
9月28日星期一	林柏成	徐祖鈞	徐祖鈞	林柏成
9月29日星期二	徐祖鈞	林柏成	徐祖鈞	林柏成
9月30日星期三	徐祖鈞	林柏成	徐祖鈞	林柏成
10月5日星期一	徐祖鈞	林柏成	徐祖鈞	林柏成
10月6日星期二	徐祖鈞	林柏成	徐祖鈞	林柏成
10月7日星期三	徐祖鈞	林柏成	徐祖鈞	林柏成
10月8日星期四	徐祖鈞	林柏成	徐祖鈞	林柏成

# 平南國中

桃園市立平南國民中學  
PING NAN JUNIOR HIGH SCHOOL

## 人車出入校門

## 動線規劃

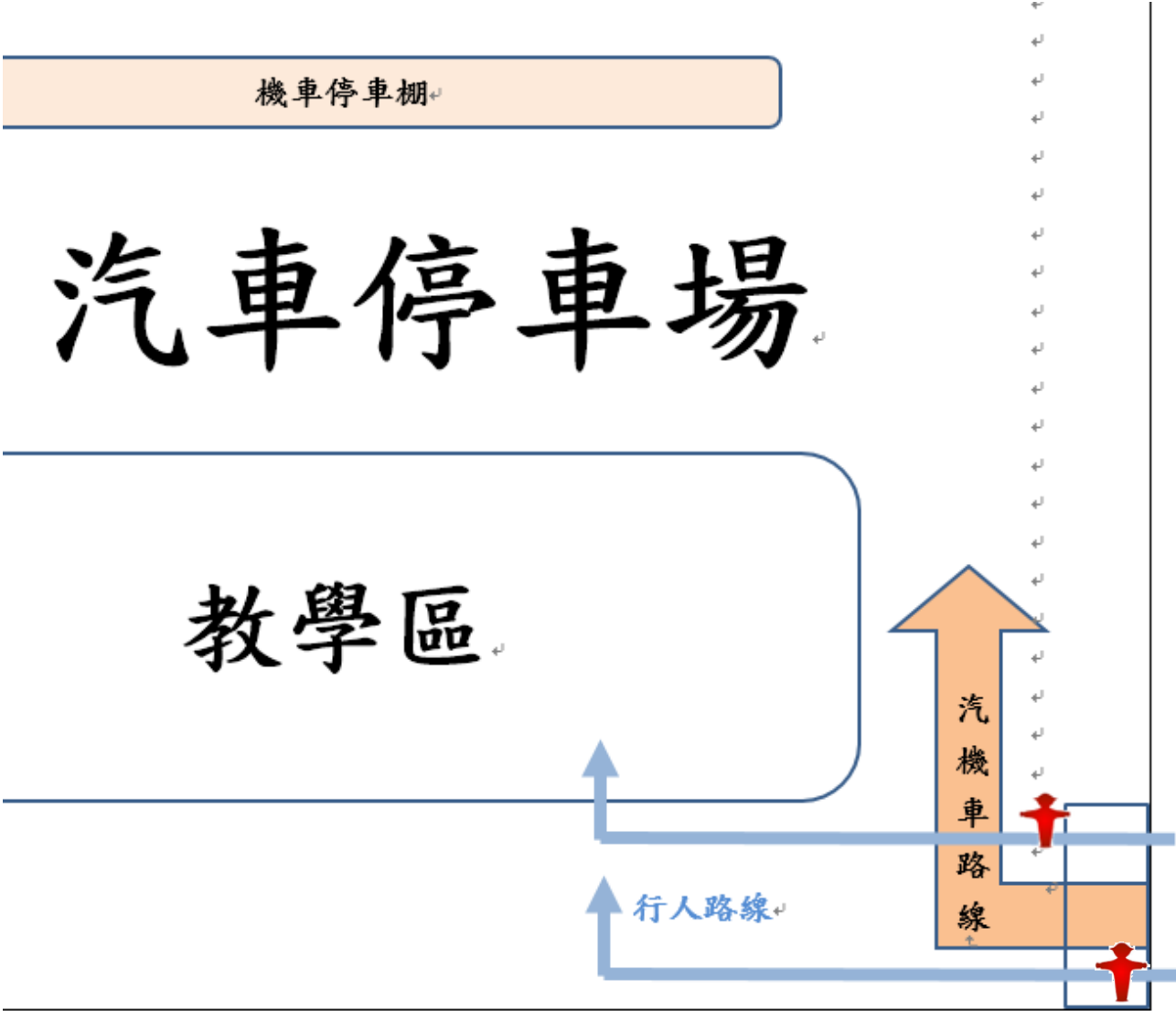


# 上學校內人車動線

機車停車棚

## 汽車停車場

教學區



中豐路

# 放學校內人車動線

機車停車棚

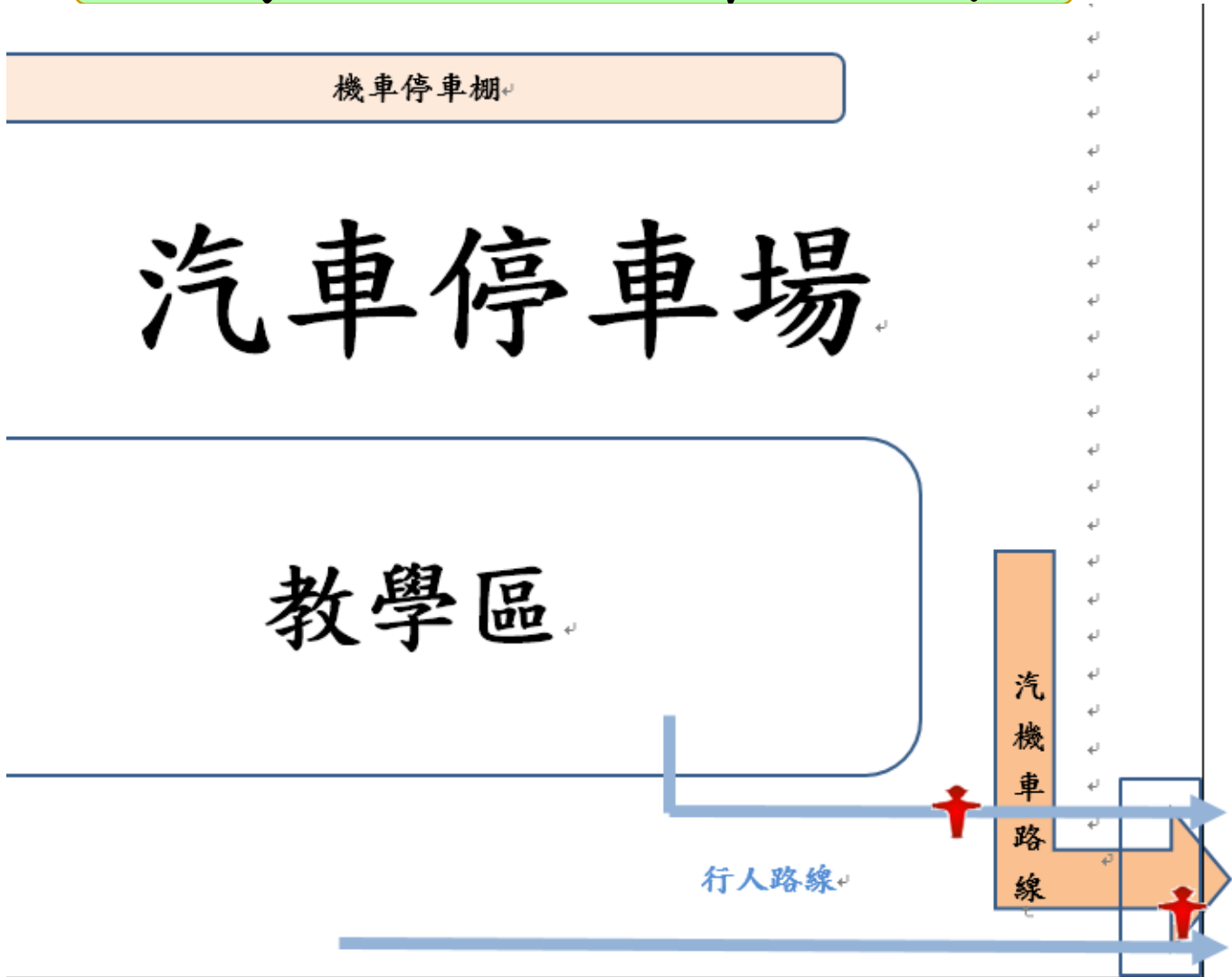
## 汽車停車場

教學區

行人路線

汽機車路線

中豐路





校門口實施人車分道，車輛減速



校門口實施人車分道



騎自行車戴安全帽，牽車步行進校門





學生由校門口左右側步行進校門



鼓勵學生走人行步道  
牽單車步行進校門



上學學生走人行步道，步行進校門



放學校門口實施人車分道，車輛減速



放學走斑馬線過馬路



放學騎單車戴安全帽，步行出校門

# 平南國中

桃園市立平南國民中學

PING NAN JUNIOR HIGH SCHOOL

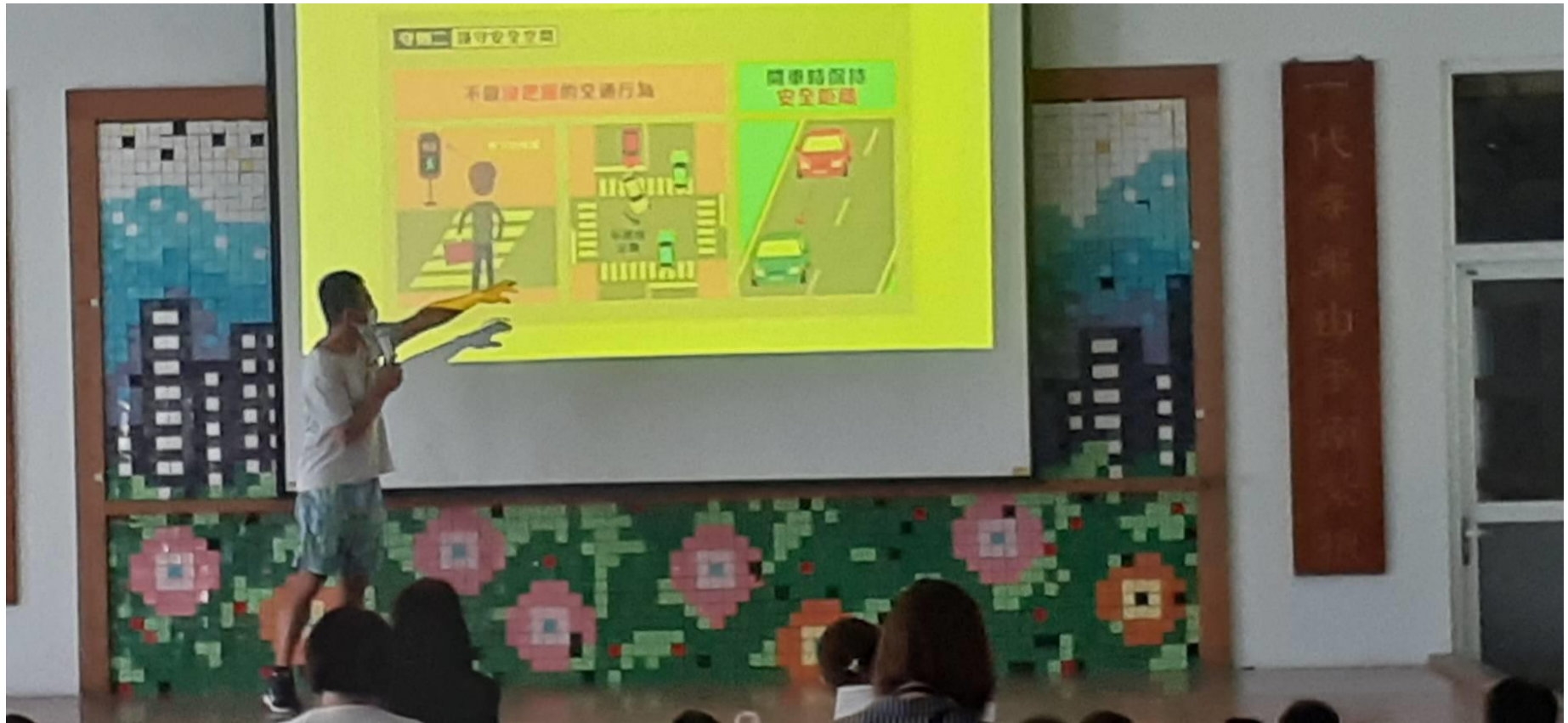
## 交通安全

## 教育宣導



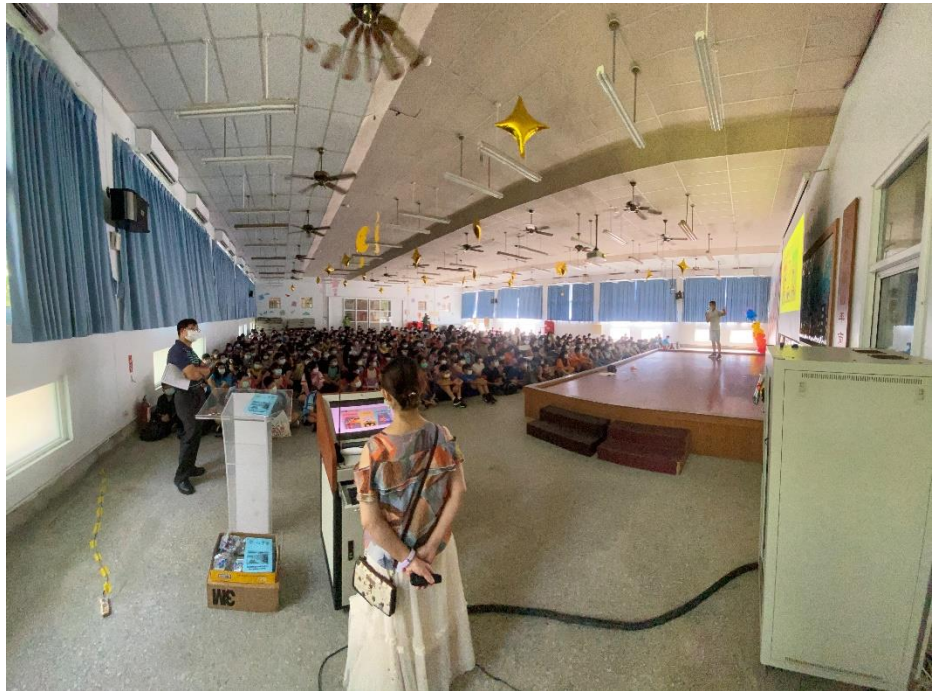
# 交通安全教育

## 1. 交通安全四守則宣導











## 2. 大客車緊急出口逃生演練





**司機協助大客車緊急出口逃生演練**



**逃生演練後確實清查人數**

桃園市 109 年度學生交通事故處理表

學校名稱	平南國中		
事件序號	1653226		
填寫人	林金福	聯絡電話	4392164-318
事故原因及經過 (含事故時間、使用交通工具、事發原因)	1. 事故發生時間：20200425 下午約 2 點 30 分 2. 事故當事人：805 班翁德璋 3. 肇事交通工具：機車 4. 事故發生原因：無照駕駛闖紅燈撞車		
防制措施 (請略述貴校針對本次事故之處理與預防作為)	加強交通安全教育宣導 加強禁止無駕照騎機車		
佐證資料 (請檢附交通安全教育宣導相關照片，照片請放置於右欄格式，表格如不敷使用，請自行增列)			
	說明：行人請走斑馬線		
			
說明：利用集會時加強交通安全宣導			

桃園市 109 年度學生交通事故處理表

學校名稱	平南國中		
事件序號	1682425		
填寫人	林金福	聯絡電話	4392164-318
事故原因及經過 (含事故時間、使用交通工具、事發原因)	1. 事故發生時間：109-08-26 07:40 2. 事故當事人：王峻丞 3. 肇事交通工具：機車 4. 事故發生原因：閃避車輛時與其他車輛發生碰撞		
防制措施 (請略述貴校針對本次事故之處理與預防作為)	加強交通安全教育宣導 加強交通安全四守則宣導		
佐證資料 (請檢附交通安全教育宣導相關照片，照片請放置於右欄格式，表格如不敷使用，請自行增列)			
	說明：交通安全教育宣導		
			
說明：學生平安過馬路			

# 平南國中車位統計表

項 目	數 量
汽 車	91
機 車	52
自行車	30
身心障礙車位	4

# 車頭朝外停放，避免產生死角





# 機車停車棚



# 自行車停車棚



# 平南國中

桃園市立平南國民中學  
PING NAN JUNIOR HIGH SCHOOL

## 自行車

## 考照計畫





# 112自行車考照



說明考試過程及內容



考照要戴安全帽



# 1111 自行車考照





# 110自行車考照





# 交通安全組織

桃園市立平南國民中學

PING NAN JUNIOR HIGH SCHOOL

# 與

# 宣導活動



# 推動交通安全之策略

規範策略

規劃與執行

- ✓ SWOT分析校本問題
- ✓ 交通安全年度計畫
- ✓ PDCA實施人車分道
- ✓ 完善導護制度及規劃

守法

工程策略

改造與施作

- ✓ 實施人車分道
- ✓ 校內交通安全情境營造
- ✓ 校外交通安全設施改善

安全

教育策略

教育與宣導

- ✓ 交通安全課程統整
- ✓ 多元豐富宣導方式
- ✓ 交通安全四守則宣導
- ✓ 大客車逃生演練

尊重

# 交通安全推動小組

1. 成立「交通安全教育委員會」
2. 按時召開學期初、學期末委員會議，檢討與改進交通教育事宜。



112學年度8月31日期初校務會議

宣導交通安全注意事項



2020年09月01日  
校長主持期初交通安全  
教育委員會



2020年09月01日  
期初交通安全教育委員會

# 109 學年度平南國中

## 期初交通安全教育委員會簽到表

時間:2020 年 9 月 1 日(星期二)

地點:二樓會議室

編號	稱謂	現職	姓名	簽名
1	主任委員	校長	余儘卿	余儘卿
2	委員	學務主任	葉進安	葉進安
3	委員	輔導主任	吳家碩	吳家碩
4	委員	總務主任	鄭勝文	鄭勝文
5	委員	輔導組長	許思琪	許思琪
6	委員	生教組長	林金福	林金福
7	委員	衛生組長	黃仲廷	黃仲廷
8	委員	副生教組長	呂園伸	呂園伸
9	委員	老師	陳慧雯	陳慧雯
10	委員	老師	張芳珠	張芳珠
11	委員	老師	詹雯琦	詹雯琦

# 109 學年度平南國中

## 期初交通安全教育委員會會議紀錄

時間:2020 年 9 月 1 日(星期二)

地點:二樓會議室

主席:對於學生與教職員工的上學、放學交通安全事項,歡迎各位提出寶

貴的建議,所有的人可以安全、平安的上下學。

委員 1. 請老師開車、騎機車進出校門口時放慢車速。

委員 2. 請各班對學生加強宣導交通安全 4 守則。

委員 3. 請學務處在週會時,對全校師生加強宣導交通安全。

委員 4. 因剛開學,七年級新生對於進出校門口的動線較不熟悉,請學務

處老師在校門口協助引導。

委員 5. 提醒學生過馬路時要專心,不要低頭滑手機。

委員 6. 提醒學生過馬路時注意綠燈號誌秒數,不做沒把握的交通行為。

臨時動議:無

記錄:

學務主任:

葉進安

校長:

余儘卿

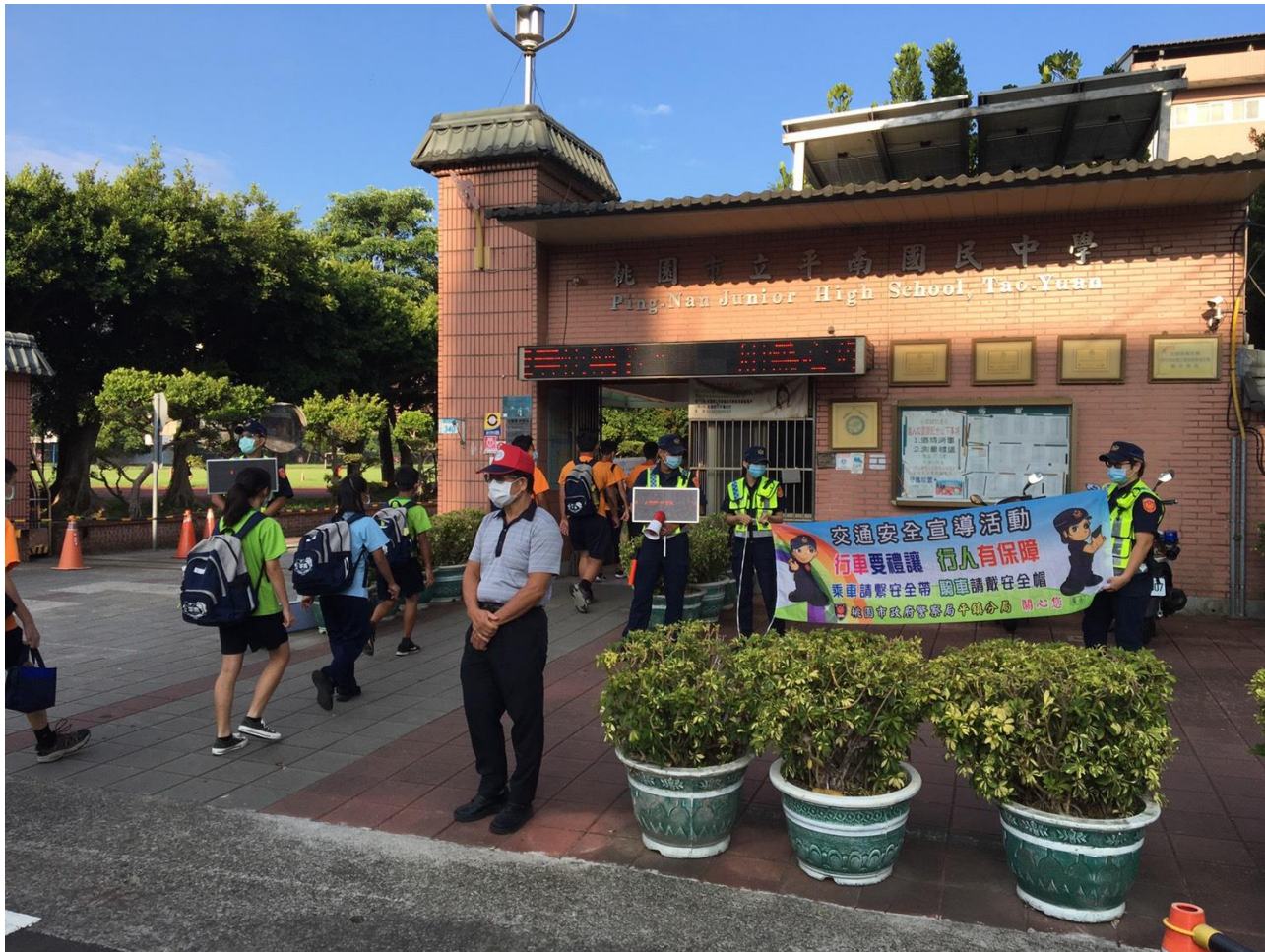
生教組長 林金福



2020年09月10日  
主管會報加強宣導交通安全



# 2020年08月31日星期一 平鎮分局 交通安全宣導活動



行車要禮讓 行人有保障



行車要禮讓，行人有保障



平鎮分局長、校長校門口宣導  
交通安全



平鎮分局員警、交通志工協助  
學生安全過馬路

平南國中 109 學年度第一學期

親師座談活動資料



時間:109 年 9 月 11 日



# 平南國中交通安全宣導

## 交通安全四大守則

- (一) 我看得見您，您看得見我，交通最安全。
- (二) 謹守安全空間—不作沒有絕對安全把握之交通行為。
- (三) 利他用路觀—不作妨礙他人安全與方便之交通行為。
- (四) 防衛兼顧的用路行為—不作事故的製造者，也不成為無辜的事故受害者。



## 學務處

## 109 學年度第一學期重要活動紀事

日期	活動
9 月	1. 教師卡設計競賽 8/31-9/11 及教師節敬師活動 9/28 2. 七年級品德教育講座 9/15 3. 地震防災演練 9/18(預演)9/21(演練) 4. 八年級防制藥物濫用宣導講座 9/22 5. 新生健檢 9/25 6. 七年級用餐禮儀與健康體位宣導講座 9/29
9 月-10 月	1. 教室佈置比賽 8/31-9/18 2. 校慶海報及請柬設計比賽 9/7-9/25 3. 全校流感預防注射 10/15 4. 畢業照拍攝 10/20. 21
11 月	1. 七年級校園傳染病宣導講座 11/3 2. 校慶運動大會 11/14
10 月-11 月	1. 獎勵卡徵文徵圖比賽 10/19-11/13
12 月	1. 七年級視力保健衛教講座 12/8 2. 社團成果展及聖誕節發放糖果 12/22 3. 八年級隔宿露營 12/24. 25 4. 九年級畢旅 12/29. 30. 31
1 月	1. 七年級口腔衛生衛教講座 1/5

## 賀

### 109 年全國總統盃曲棍球錦標賽

國中男子 16 歲組冠軍 國中男子 14 歲組亞軍

### 全中運達標項目

邱顯驊 800 公尺，1500 公尺  
謝紹凡 跳遠

# 9/11 親師座談 交通安全宣導



交通安全教育宣導佈告欄

# 推動交通安全之目標



期待每位老師和學生都能  
「快快樂樂上學、平平安安回家」



交通安全

桃園市立平南國民中學  
PING NAN JUNIOR HIGH SCHOOL

創新與重大成效



桃園市立平南國中 107 學年大門路口交通會勘會議簽到表

107.11.14

職稱	姓名	簽名	
校長	余儘御	余儘御	
副會長	陳幸廷	陳幸廷	
學務主任	黃正宏	黃正宏	
事務組組長	鍾明宏	鍾明宏	
生教組組長	林金福	林金福	
交通局長官	科志	黃錦山	
交通局長官	股長黃貴正	黃貴正	

緣起：  
 新生訓練，  
 學生上學時，  
 學校對面路  
 口旁，連續  
 10分鐘發生  
 兩起車禍

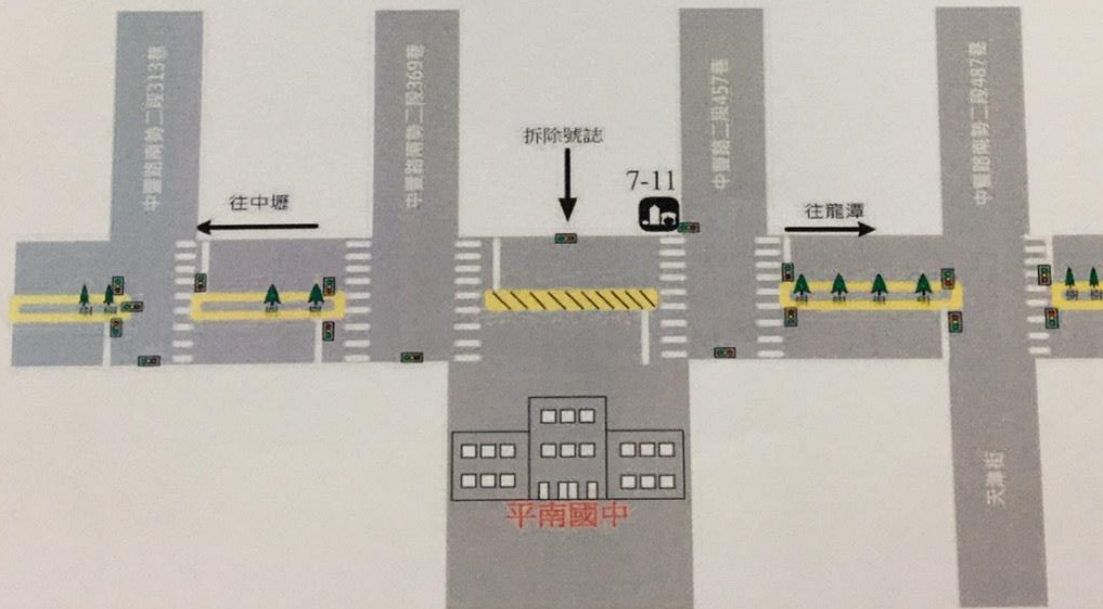
# 平鎮區平南國中交通改善案

## 現況路口設計：

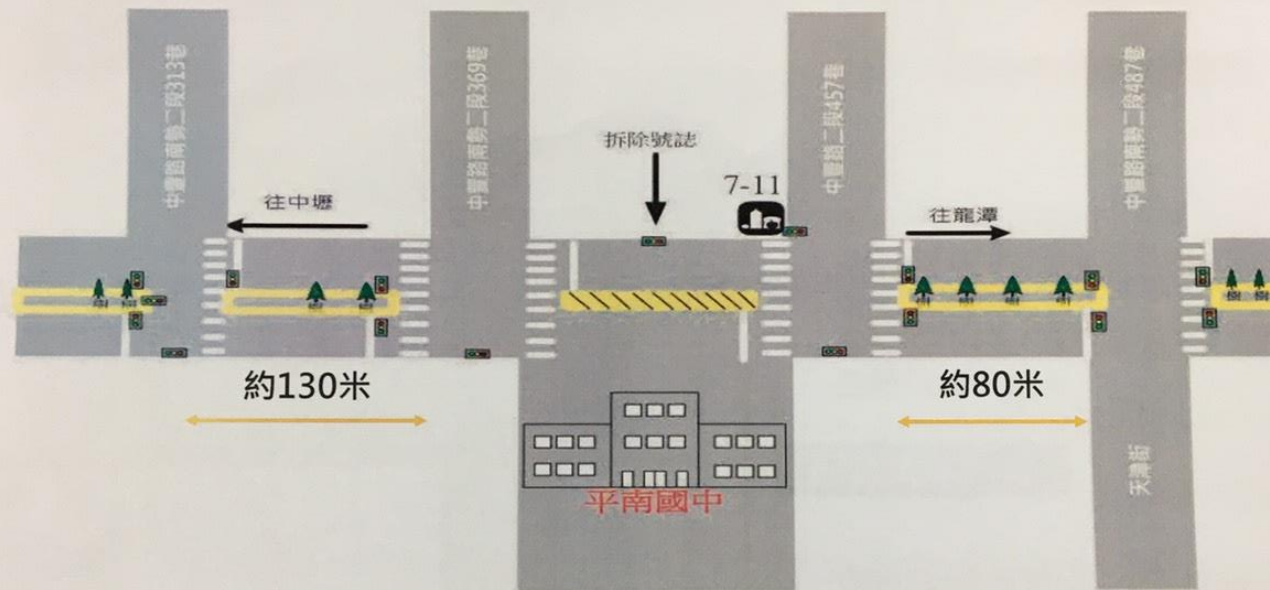
1. 大路口(學校/中豐路/中豐路二段369巷/457巷共用一組號誌)
2. 採二時相

## 目前困境：

1. 進出學校車輛跨越槽化線均為違規行為。
2. 路口中有停止線，支道車輛需多停等一次，中豐路(369巷與457巷間)儲車空間不足，致車流溢流回堵至支道。
3. 支道綠燈時相車輛起步，左右轉易與行人產生衝突點變多。



# 平鎮區平南國中交通改善案



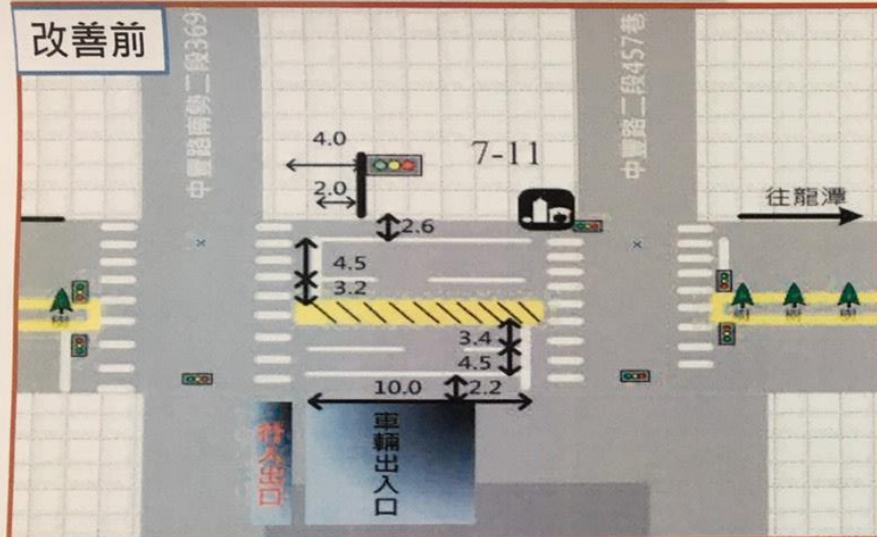
周期	150秒
中豐路	115秒
南勢二段 313巷	30秒
清道時間	5秒

周期	150秒
中豐路	115秒
南勢二段 369巷	25秒
行閃	5秒
清道時間	5秒

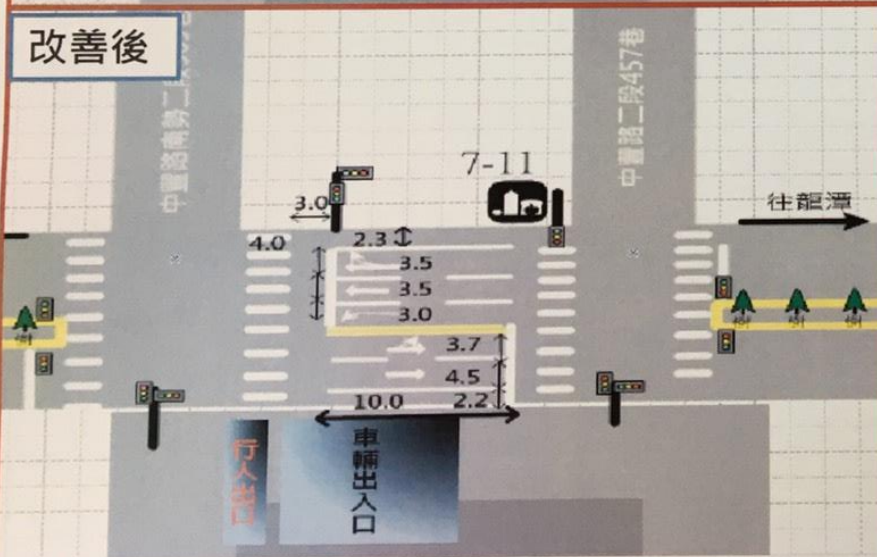
周期	150秒
中豐路	115秒
天津街	25秒
行閃	5秒
清道時間	5秒

## 建議方案1：雙路口運作

改善前



改善後



### 優點

- 原路口行穿線不取消僅**向右微調**。
- 減輕中豐路上車輛趁清道時間闖越路口之情形。
- 可2時相維持中豐路主線順暢

### 缺點

- 學校出入仍有限制。
- 上午學童穿越仍與進入學校左迴轉車輛有**交織**情形。
- 巷道左右轉車輛需要停等，路段儲車空間可能不足。

### 配套調整內容

- 中豐路(往中壢)由2車道改為3車道(1左轉、1直行及1直右車道)
- 槽化線由2.7m縮成雙黃線(0.30m寬)。**偏心約2m(位於左轉車道範圍)**
- 停止線往右退4m至既有號誌桿處。
- 行穿線向右增1m與停止線間距3m。
- 因應雙路口方式調整(加掛)掛誌。
- 儲車空間約10m。

## 建議方案2：單一路口運作

### 調整內容

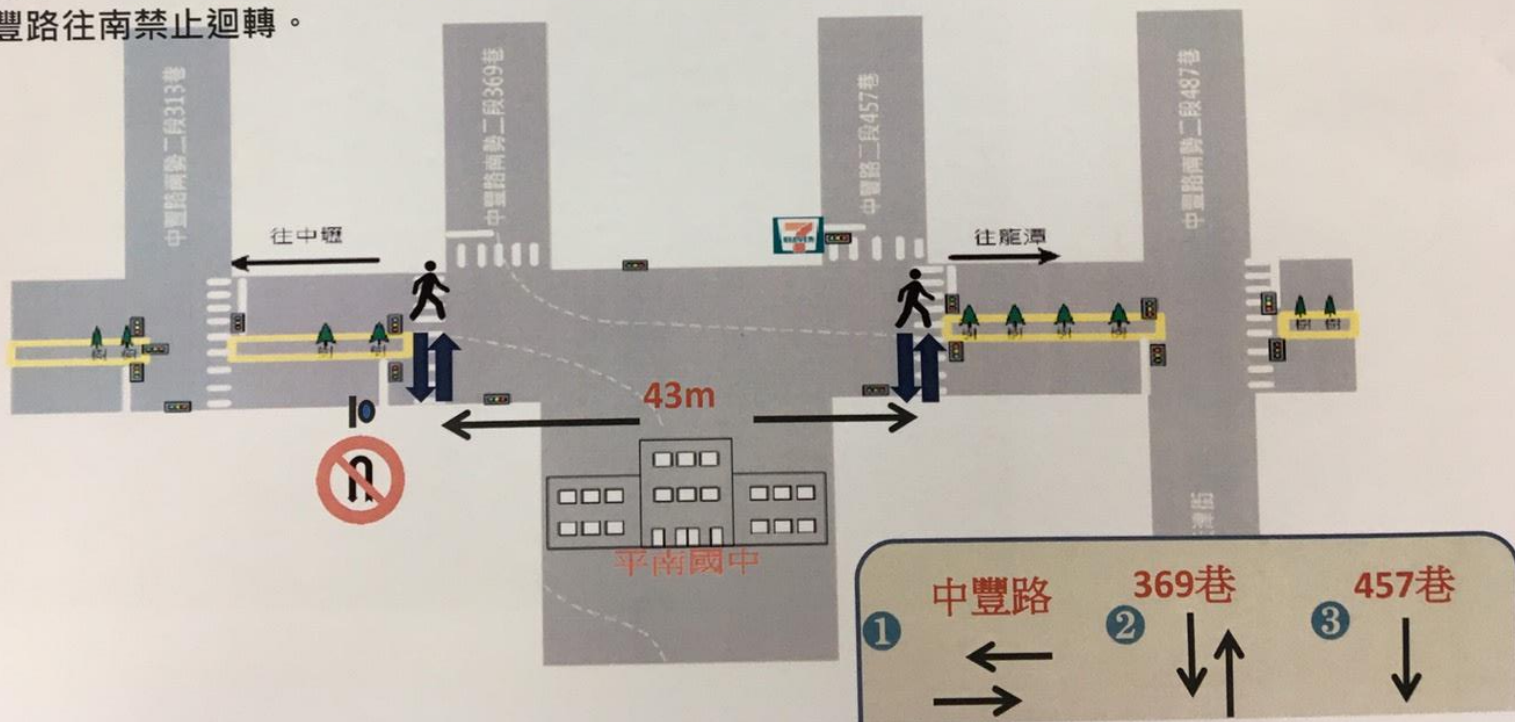
- 取消中央分隔槽化及路口內側行穿。
- 提供平南國中與中豐路南勢二段369巷對開時相。
- 秒差方式提前阻斷前後路口車流。
- 中豐路往南禁止迴轉。

### 優點

- 車輛可淨空路口，毋須路段停等。
- 平南國中車輛可依號誌管制**合法**進出。
- 行人(學生)行穿線往外調整減少人車衝突。
- 支道車輛可續行路口，不須考慮儲車空間。

### X 缺點

- 多時相運作。
- 中豐路連鎖效率降低。
- 行人(學生)走在路口兩側較原位置稍遠。



## 建議方案1-調整後示意圖



- 學校出入口與中豐路369巷為一號誌化路口。
- 學校出車車輛可於校門口停等，並視號誌綠燈時完成左轉轉向需求。

## 建議方案1-調整後示意圖

改善前



改善後



- 中豐路(往中壢)由2車道改為3車道(1左轉、1直行及1直右車道)
- 槽化線由2.7m縮成雙黃線(0.35m寬)。
- 停止線往右退4m至既有號誌桿處。
- 行穿線向右增1m與停止線間距3m。
- 因應雙路口方式調整(加掛)掛誌。
- 儲車空間約10m。



改善後現況



# 加強宣導交通安全 改進事項

- ◎ 宣導騎UBIKE要戴安全帽。
- ◎ 過馬路要專心，不滑手機。
- ◎ 加強宣導禁止無照騎機車。

# 我們的努力…

- ◎ 認真負責的**全校老師**、**交通導護志工**、**學生交通志工**，提供學生通學安全後盾。
- ◎ 結合**交通局**、**區公所**、**平鎮派出所**、**社區和家長會力量**，改善學校周邊環境，維護學生通學安全。

# 改變了什麼…

- ◎ 學生和家長違規比例逐漸減少。
- ◎ 實施人車分道，讓學生上、放學更安全。
- ◎ 學生步行到校人數增加。
- ◎ 增加師生交通安全意識。

安全從頭開始

——戴好安全帽，提升安全7.9倍——



交通部 · 桃園縣政府

關心您

